

N°2 / AVRIL-MAI 2022

CONSTRUCTION & BÂTIMENT

PROJETS ET CHANTIERS
DES PROFESSIONNELS DU BÂTIMENT

CONSTRUCTION & BÂTIMENT

UNE ÉDITION

ESPACES

CONTEMPORAINS

CHF 8.-





DOSSIER TRANSFORMATION / PROJET 1

ENTRE ABSTRACTION ET MISE EN VALEUR

À Genève, la rénovation de l'emblématique Conservatoire de musique met en lumière la valeur patrimoniale du bâtiment tout en l'adaptant à l'époque actuelle. Un projet complexe qui réunit les différents thèmes de la transformation.

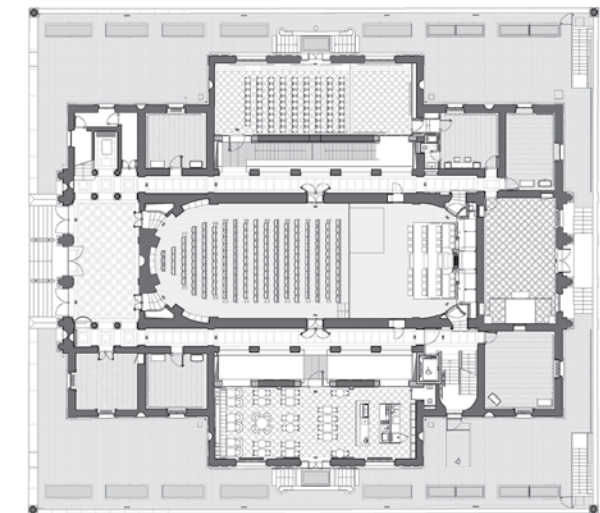
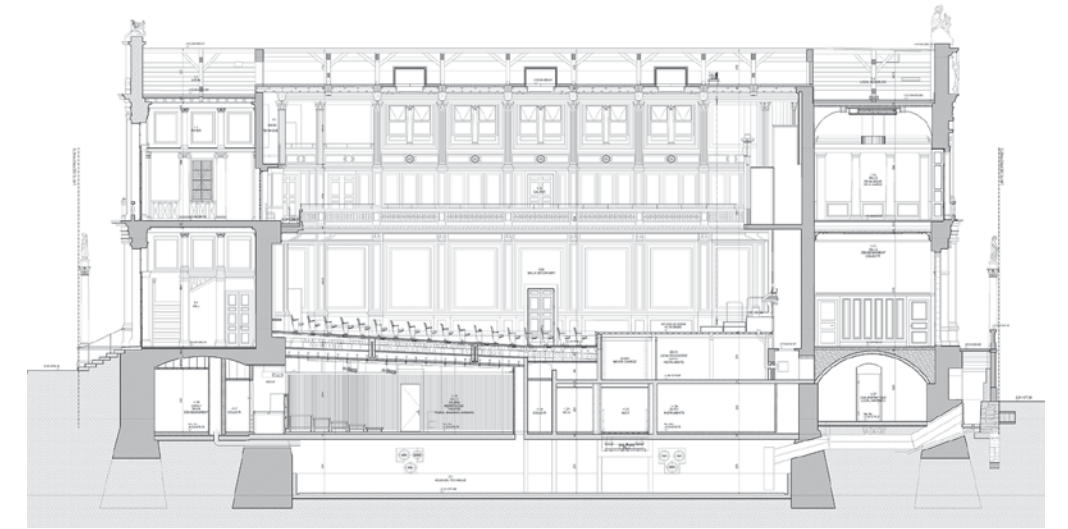
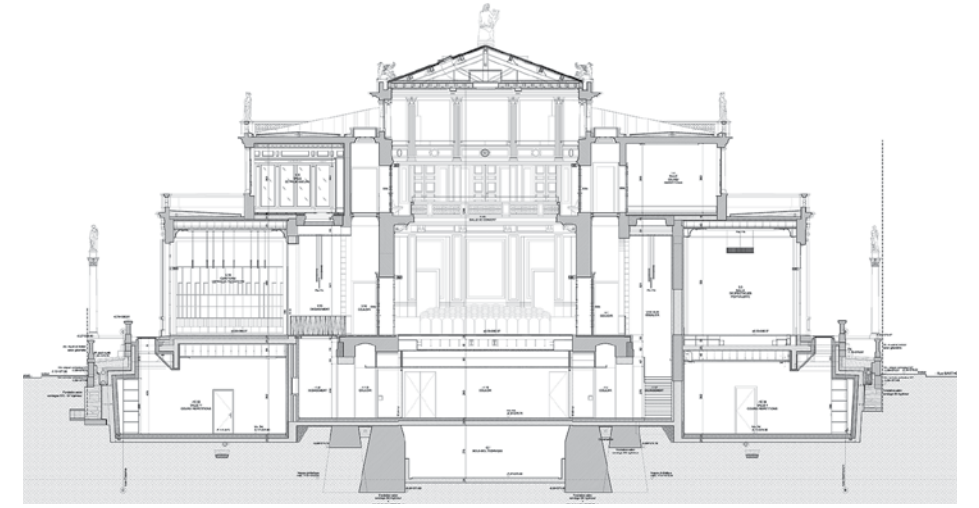
texte : Salomé Houllier Binder
photos : Think utopia

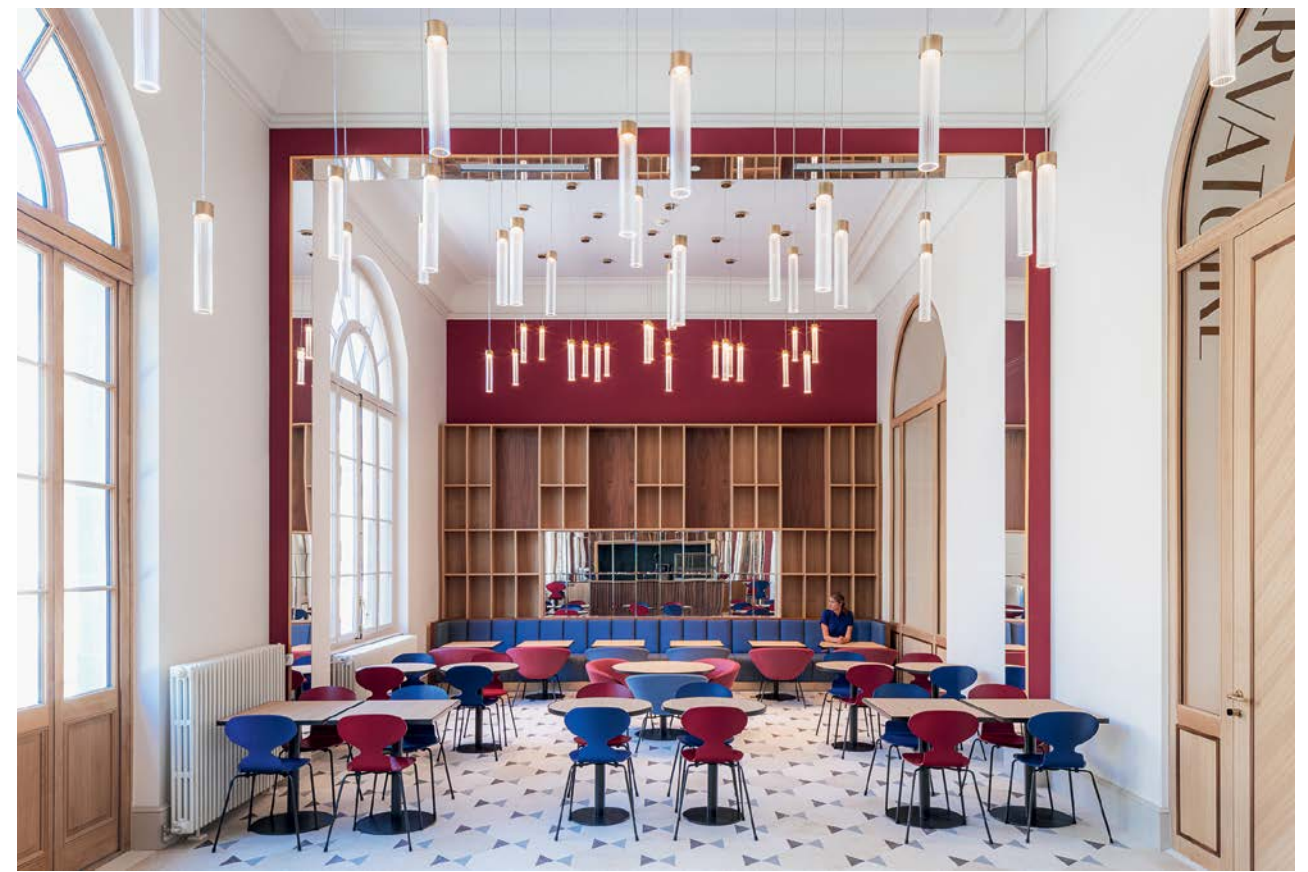
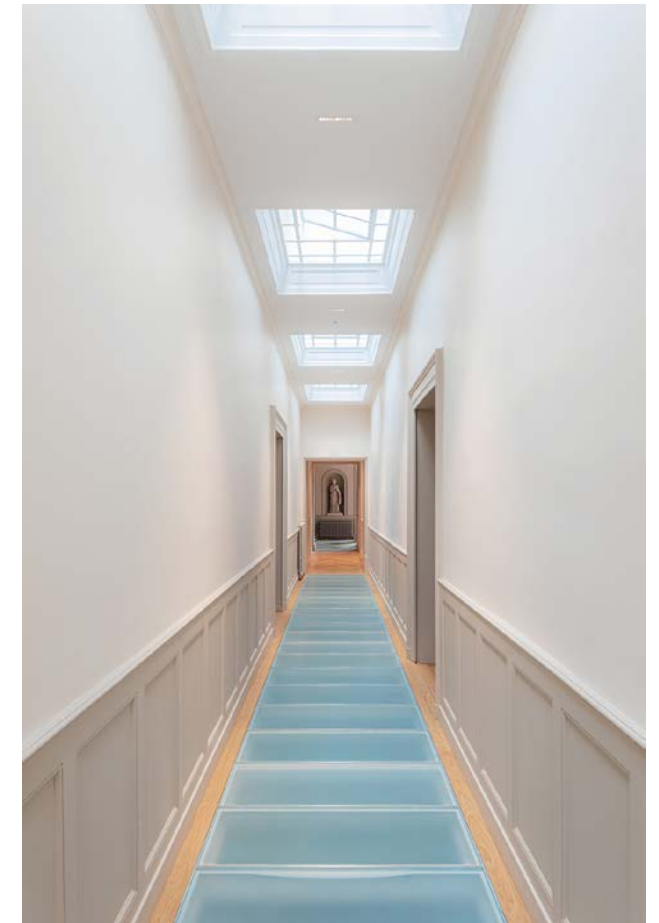
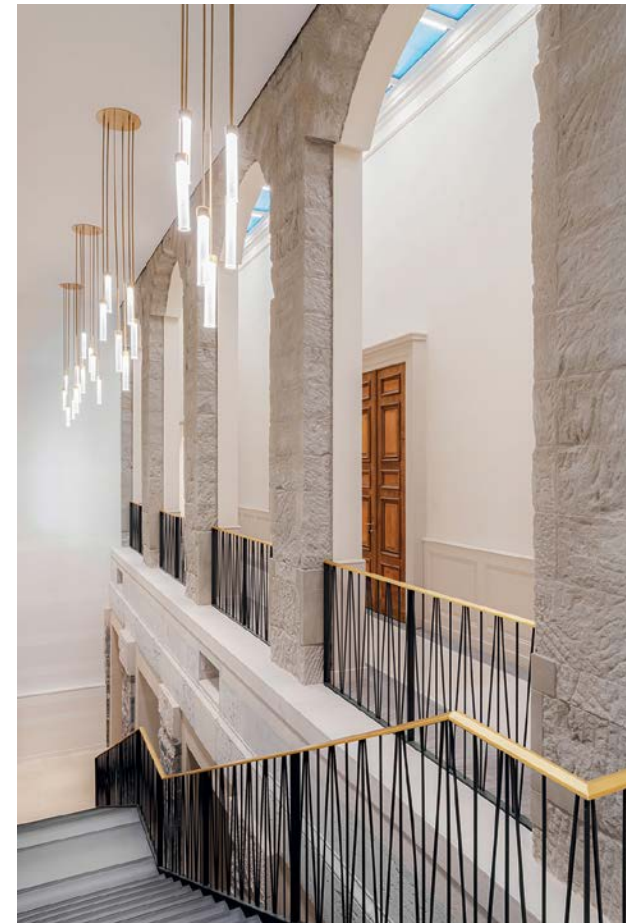
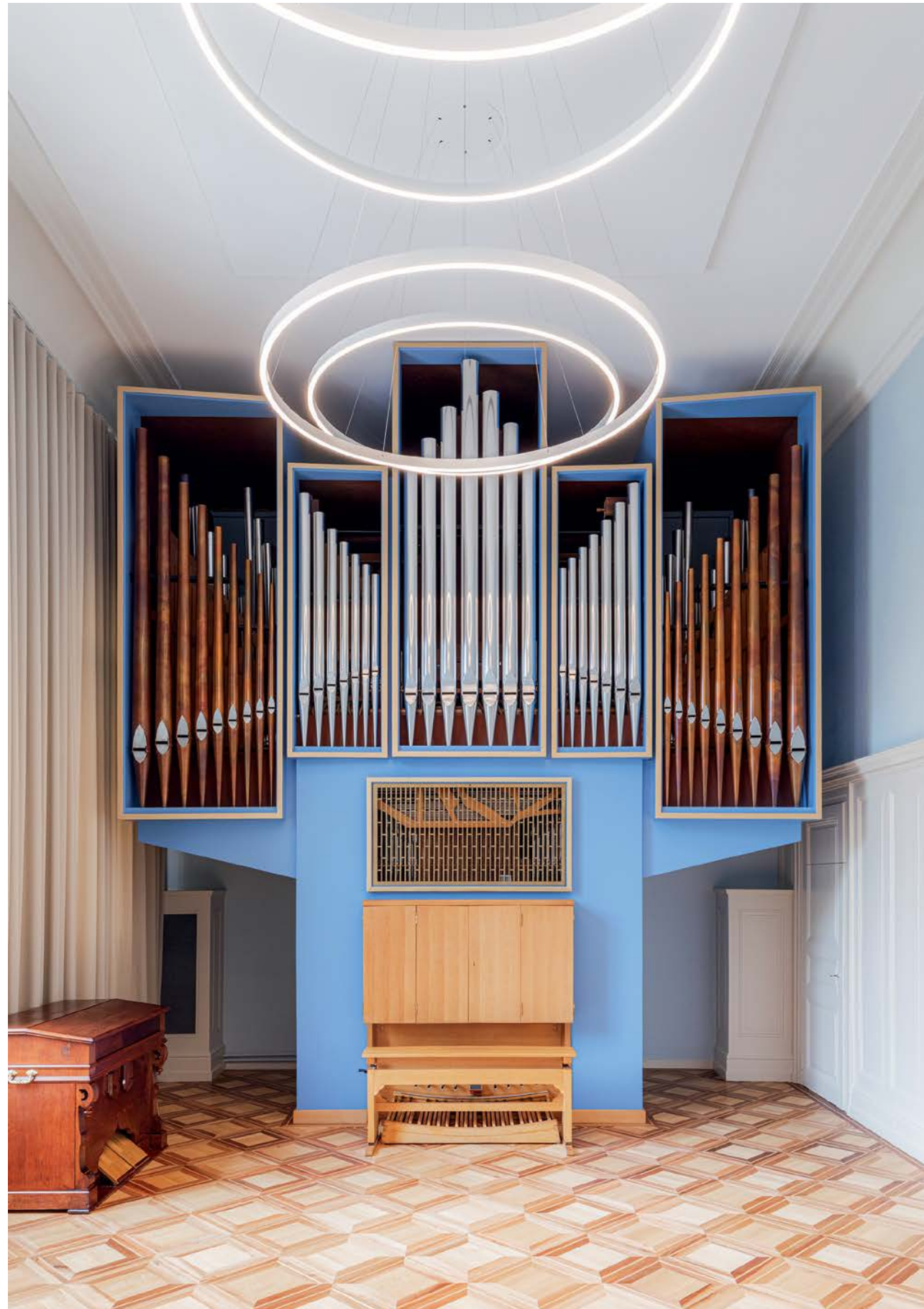


Le Conservatoire de musique de Genève est un bâtiment néo-classique. Lorsqu'il a été construit en 1858, il proposait des spatialités et des volumétries en accord avec une haute qualité acoustique. Depuis, le bâtiment a subi six interventions. Les premières transformations, en 1910 et 1920, ont respecté la rigueur et la régularité du tracé d'origine. En effet, au 19^e siècle un conservatoire se basait principalement sur les espaces de concert (salle principale et salons), l'enseignement se déroulant de façon plus privée à l'intérieur de la sphère domestique. En revanche, durant la deuxième moitié du 20^e siècle, une série d'interventions intérieures ont visé à augmenter et remanier la surface ; le début de l'enseignement groupé poussait alors à revoir les espaces en les sous-divisant pour aménager des

salles de classe (cloisonnements, demi-niveaux, etc.). Ainsi, la cohérence du projet initial s'est progressivement altérée, créant un objet plus disparate qui répondait toutefois à l'évolution des besoins programmatiques.

Dans le but de redonner une cohérence globale au bâtiment, le projet développé par le bureau GM Architectes Associés (GMAA) s'appuie sur l'histoire du bâtiment, s'en inspire pour retrouver les qualités d'origine et parfois s'en détache. Le projet de transformation a pour objectif une extension, une rénovation énergétique et une mise aux normes (incendie, sécurité, accès aux personnes à mobilité réduite). Un défi à la fois technique, conceptuel et historique.







GARTENMANN ENGINEERING SA

Afin de permettre la rénovation et l'extension du Conservatoire, la société d'ingénierie Gartenmann Engineering SA a réalisé plusieurs études de détails en physique du bâtiment. «Les risques de condensation et de moisissures, l'étanchéité dans le cadre des extensions souterraines ainsi que le confort thermique lié aux nouveaux ouvrants ont notamment fait l'objet d'analyses minutieuses afin d'apporter des solutions optimales,

explícite Marie-Charlotte Starck, cheffe de projet et directrice des succursales Gartenmann Engineering SA en Suisse romande. Les exigences ont été définies dès la planification et suivies lors de la préparation et la réalisation du chantier. Les objectifs ont ainsi été atteints grâce à une coordination multidisciplinaire active entre le physicien du bâtiment, les ingénieurs techniques CVC et les architectes.»
gae.ch

SUR LES TRACES DES ORIGINES

Face à un bâtiment patrimonial d'une telle complexité, l'attitude à adopter l'est tout autant. Grâce à diverses analyses, les architectes ont travaillé sur les traces du bâti en s'appuyant sur la forme d'origine de 1858, en tant que base unificatrice. Les extensions sont évidemment prises en compte mais avec un certain niveau d'abstraction afin de retrouver l'ordre perdu et de révéler l'essence de l'espace. Ce travail se lit par exemple dans la revalorisation des espaces de circulation. La lumière naturelle est réintroduite dans le bâtiment, en particulier dans les couloirs latéraux. D'une part, grâce à la restauration des verrières existantes – alors obstruées –, et, d'autre part, par l'aménagement d'espaces en double hauteur dans les couloirs latéraux, ce qui met ainsi en valeur les façades d'origine qui, depuis l'agrandissement de 1910, se situaient à l'intérieur du bâtiment. Un nouvel escalier léger à simple volée permet de circuler le long de l'une de ces façades. Un ascenseur est par ailleurs ajouté afin d'assurer une connexion directe entre tous les étages.

Cette volonté d'un retour à la forme originelle trouve son apogée dans le travail de la salle de concert principale (salle Franz Liszt) qui a été mise aux normes techniques et incendie et entièrement restaurée. Le travail de l'architecte s'apparente ici à celui du restaurateur. Des sondages et études stratigraphiques ont permis de réaliser une analyse complète de l'histoire de la salle et de retracer les interventions successives sur les décors et peintures. Une enquête pointue a permis de retrouver la couleur et le dessin du papier peint, de même que le revêtement de sol d'origine. Ainsi, la salle est désormais revêtue d'un parquet de chêne et de tapisseries au motif bleu vif, fidèles à la version de 1858. Les portes ont, quant à elles, été désossées puis réassemblées afin d'intégrer une couche anti-feu sans perdre leur apparence d'origine. Quelques modifications ont malgré tout été apportées afin de respecter les nouvelles normes. C'est le cas des nouveaux sièges et du léger abaissement de la scène permettant un dialogue plus intense avec les spectateurs. Par



L'aménagement complet de vos espaces



Nos Ateliers

Wider SA Montreux
Tél. +41 21 989 22 66
montreux@wider-sa.ch

Wider SA (Bussigny)
Tél. +41 21 804 99 66
bussigny@wider-sa.ch

Wider SA Région Genève
Tél. +41 22 949 09 09
geneve@wider-sa.ch

Notre Showroom

Espace Wider
Tél. +41 21 804 99 66
bussigny@wider-sa.ch



www.wider-sa.ch



srg | engineering®

Schumacher & CHIngS Ingénieurs SA
Ingénieurs - Conseils Scherler SA
R.G. Riedweg et Gendre SA
Enerplan SA

Votre partenaire

- Chauffage
- Electricité
- Ventilation
- Energie
- Climatisation
- Sécurité
- Sanitaire
- Sécurité AEAI

ISO 9001-14001

www.srg-engineering.ch | info@srg-eng.ch | T. +41 22 929 12 12
Genève | Le Mont-sur-Lausanne | Carouge | Villars-Ste-Croix | Fribourg

145 ANS



• Sanitaire • Dépannage 7/7 - 24/24

Schneider
Installations Sanitaires
Tél. 022 827 10 10
info@schneider-sanitaires.ch



La salle Dinu Lipatti dédiée à la musique de chambre a été entièrement restaurée selon les éléments d'origine. Elle peut accueillir 42 spectateurs pour des concerts intimes.

UN MOBILIER HAUT DE GAMME ET DES TONS SUR MESURE

Teo Jakob a collaboré avec les architectes et maîtres d'ouvrage pour l'ameublement du Conservatoire. L'expertise et le savoir-faire de l'enseigne genevoise étaient indispensables pour un projet d'une telle importance. Par sa gamme de couleurs sur mesure et le choix d'un modèle de chaises décliné en diverses exécutions, le mobilier contribue à la cohérence de l'ensemble du bâtiment. Les choix ont obéi à divers critères, notamment pour correspondre aux normes incendie. Par exemple, les chaises 3107, dessinées par Arne Jacobsen et éditées par Fritz Hansen, ont été adaptées. Leur stabilité a été augmentée, elles ont été rembourrées et le velours a été traité anti-feu. Elles sont aussi empilables. Le salon Dinu Lipatti est aménagé avec des canapés Alleegasse de Wittmann, dessinés par Josef Hoffmann. Au Café du Conservatoire, pour les chaises 3101 de Arne Jacobsen pour Fritz Hansen, Teo Jakob a proposé des coloris joyeux, pour un public mixte. Les tables ont été fabriquées sur mesure avec un plateau en chêne cerclé de métal bronze qui a nécessité une exécution spéciale. teojakob.ch

LISTE DES MANDATAIRES ET INTERVENANTS

Architecte
GMAA Architectes

Ingénieur civil
Thomas Jundt Ingénieurs Civils SA

Ingénieurs CV, électricité, sanitaire
SRG Engineering

Expert sécurité incendie
Orqual SA

Ingénieur acoustique
Kahle Acoustics

Ingénieur physique bâtiment
Gartenmann Engineering SA

Scénographe d'équipement
ArtSceno Sàrl
Expert pierre
Atelier Lithos

Ingénieur géomètre
Haller Wasser + partner SA

Éclairagiste
Reflexion SA

Architecte cuisine
LAMA Architecture Sàrl

Nettoyage
Prestige Clean & Services SA

Sondes géothermiques
Augsburger Géothermie SA

Échafaudages
Echami Echafaudages SA

Gros-œuvre
Maulini SA

Pierre naturelle
Mello & Fils SA

Sculpture
Atelier Cal'as Sàrl
Menuiserie extérieure
André SA

Ferblanterie-étanchéité
Macullo SA

Protection incendie
Fire System SA

Électricité
Swisspro SR SA

Tableaux électriques
Tabelec Force
et Commandes SA

Paratonnerre
Hälg & Cie SA

Chauffage-ventilation
Mino SA

Sanitaire
Schneider Sanitaires SA

Cuisiniste
Edesia CJC Suisse SA

Ascenseur
Ascenseurs Schindler SA

Monte-escaliers
Högg Liftsysteme SA
(anc. Baco SA)

Plâtrerie-peinture
DSD SA

Ouvrage métallique
CMA Constructeurs
Métalliques Associés SA

Menuiserie intérieure
Wider SA

Menuiserie scénique
Schwab-System John Schwab SA

Modif. petite menuiserie
Ébenisterie Rajic (anc.
Meubles Benedetti)

Menuiserie armoires encastrées
Marti & Lutz Sàrl

Menuiserie mobilier sur mesure
Devantéry Meubles SA

Chapes
Chillemi & Cie SA

Pierre naturelle
Lardi SA

Carrelage
Bagattini SA

Parquet rez inférieur
HKM SA

Parquet rez supérieur et étage
Belsol-Mitterer SA

Décorations peintes
Consortium SBL

Facteur d'orgue
Manufacture Quentin
Blumenroeder

Équipements scéniques
AMG-Féchoz

Technique scénique
TMS Technique pour la
musique et le spectacle Sàrl

Paysagiste
Jacquet SA

Fauteuils et banquettes encastrées
Figuera

Voilages acoustiques
Lachenal SA

Serrures électroniques
Mul-T-Lock France,
succ. genevoise

Fourniture et étude mobilier
Teo Jakob Genève

Fournisseur lustres
Inventron AG

Fournisseur spots et LED
Luce-ms SA

Fournisseur spots et LED
Teo Jakob SA

ailleurs, un monte-charge a été installé afin de pouvoir disposer un piano à queue sur la scène. Les éclairages ont été retravaillés, ils apportent ainsi une amélioration technique et scénographique importante. L'ensemble de ces travaux a été réalisé en étroite collaboration avec un acousticien afin de vérifier à chaque étape la qualité acoustique de cette salle, connue pour être l'une des meilleures d'Europe pour les concerts de musique de chambre.

UN AGRANDISSEMENT FIDÈLE

Afin de préserver au maximum l'existant, l'extension se développe en sous-cœuvr. Un agrandissement de 800 m² allant jusqu'aux limites de la parcelle et suivant le même plan a été réalisé au rez inférieur afin de créer 16 nouvelles salles de cours, éclairées par des ouvertures zénithales. De plus, un sous-sol de 200 m² a été creusé sous la partie centrale du bâtiment afin de regrouper les installations techniques, d'optimiser la distribution des réseaux et de minimiser la répercussion des nuisances sonores sur les salles de cours. Des micropieux de 30 m de profondeur ont été mis en place pour soutenir les deux ailes du bâtiment durant ces interventions. Le béton ajouté pour ces travaux est extérieur au bâtiment d'origine. Il épouse les formes des fondations et respecte les trouvailles archéologiques faites lors des fouilles.

UN TRAVAIL D'HARMONISATION

Les divers travaux d'agrandissement et de transformation permettent ainsi de proposer des proportions harmonieuses aux espaces et au bâtiment dans son ensemble. Loin d'être considéré comme un objet à contrainte, le bâtiment patrimonial offre la possibilité d'une composition entre l'ancien remis en valeur et le contemporain.

Le projet ne se limite donc pas à une restauration à l'identique. Tout en valorisant l'état d'origine, il montre l'histoire du bâtiment et son évolution dans un ensemble contemporain cohérent et adapté aux besoins actuels. Ainsi, la suppression des sous-divisions des deux ailes de 1910 permet d'obtenir deux grands espaces : une salle de concert de 81 places assises d'un côté, une cafétéria avec terrasse de l'autre. Cela signifie aussi de n'intervenir que lorsque cela est nécessaire. Par exemple, les façades sont simplement nettoyées et un nouveau crépi à la chaux est réalisé ; il laisse le mur respirer et limite les dégâts à long terme.

Au-delà d'une nostalgie fétichiste ou d'une reconstruction moderne, les architectes effectuent un travail d'harmonisation qui structure la transformation. Il ne s'agit donc pas d'une métamorphose totale mais d'un accompagnement contemporain qui révèle les traces du temps sans perdre en substance historique, architecturale et spatiale.

CETTE ENTREPRISE A PARTICIPÉ À LA RÉNOVATION ET TRANSFORMATION DU CONSERVATOIRE DE MUSIQUE DE GENÈVE



DSD SA | Rue de Chêne-Bougeries 39-41 | 1224 Chêne-Bougeries
Tél. 022 349 14 55 | E-mail: dsdsa@bluewin.ch | www.dsd-sa.ch

TRAVAUX INTÉRIEURS

• Gypserie • Cloisons sèches • Cloisons carreaux de plâtre • Cloisons brique terre cuite • Faux-plafonds • Corniches en staff • Enduisage de finition • Peinture & peinture par giclage • Papier peint

TRAVAUX EXTÉRIEURS

Rénovation de façade • Isolation thermique • Crépis de façades

DÉCORATION

• Enduit décoratif crépi rustique
• Stucco veneziano • Marmorino
• Peinture à la chaux • Plâtre ciré
• Décoration personnalisée

REVÊTEMENTS DE SOLS

• Résines polyuréthane • Peinture epoxy
• Peinture à deux composants

Agrée plafond acoustique STOSILENT

